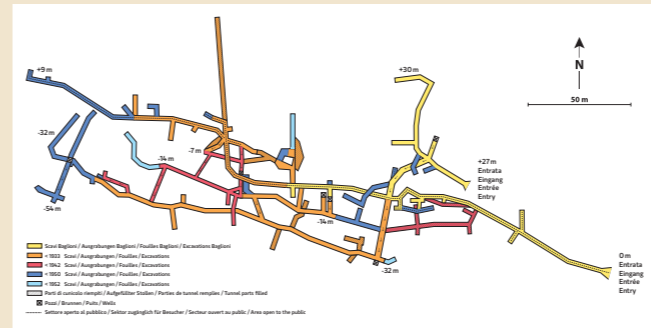




Cunicolo aperto al pubblico con guida
Offener Stollen für Besucher mit Führung
Parcours ouvert au public avec guide
Shaft open to the public with guide

Lunghezza Länge Longueur Length	Altezza minima Minimal Höhe Hauteur minimale Minimal height	Temperatura Temperatur Température Temperature	Durata visita Dauer der Führung Durée de la visite Length of tour
375m	1,65m	11-12°C	75'



Prenotazione visite, orari d'apertura e prezzi
Buchungsbesuche, Öffnungszeiten und Preise
Réservation visites, horaires d'ouverture et prix
Booking visits, opening hours and prices

T +41 (0)91 608 11 25 info@minieradoro.ch
www.minieradoro.ch



Consigli per la visita

La temperatura costante all'interno della miniera è di 11-12°C, vi raccomandiamo di portare con voi abiti caldi. Inoltre, a causa del pavimento umido, l'accesso alla miniera è consentito unicamente con calzature adeguate come stivali o scarponi.

Ratschläge für den Besuch

Die Temperatur in der Mine beträgt konstant 11-12°C. Wir empfehlen warme Bekleidung zu tragen. In der Mine hat es schlammige Stellen. Der Zugang ist nur mit Stiefeln oder dazu geeigneten Schuhen erlaubt.

Conseils pour la visite

La température constante à l'intérieur de la mine est de 11-12°C. Par conséquent, nous vous recommandons d'apporter des vêtements chauds. En outre, le terrain est boueux et l'accès est uniquement autorisé avec des chaussures appropriées tel que des bottes en caoutchouc ou des chaussures de montagne.

Suggestions for your visit

The constant temperature inside the cave is 11-12 °C; we recommend you take along warm clothes. Furthermore, due to the slippery ground, the access to the cave is allowed only with appropriate shoes or boots.



LA MINIERA D'ORO
La Costa di Sessa

Miniera d'oro di Sessa
Goldmine von Sessa
Mine d'or de Sessa
Sessa Goldmine

www.minieradoro.ch

LA MINIERA D'ORO
La Costa di Sessa



Miniera d'Oro
 La Costa di Sessa
 CH-6998 Sessa

T +41 (0)916081125
info@minieradoro.ch
www.minieradoro.ch





Miniera d'oro di Sessa

La zona del monte Sceré, come tutto il Malcantone, ha un sottosuolo ricco di minerali. Si suppone che nei secoli passati si estraessero vari metalli, in particolare ferro, piombo, argento e oro. I primi tentativi documentati di estrazione di oro risalgono al 1785, ma, agli argini del fiume Li-

sora, ci sono cumuli ordinati di ciottoli lavati che rappresentano i resti della coltivazione di terrazzi auriferi risalenti all'epoca romana (aurifodine).

Grazie alla ricchezza del suo sottosuolo, il Malcantone è stato inserito nell'inventario nazionale come il "Distretto Minerario fra i più grandi della Svizzera".

Fino al 2015 la miniera della Costa di Sessa era abbandonata all'incuria e all'oblio. Nascosta nella boscaglia, l'entrata era diventata inaccessibile, sebbene in un labirinto sotterraneo i minatori avessero scavato più di due chilometri di gallerie disposte su cinque livelli.

La galleria lunga 375 metri, chiamata Leonilde, consente oggi di scoprire gli elementi più spettacolari e caratteristici del mondo minerario. La miniera rappresenta l'unica esperienza possibile per vivere la storia della coltivazione e dell'estrazione di minerali auriferi in Svizzera.



Goldmine von Sessa

Der Region des Monte Sceré ist wie das ganze Malcantone reich an Mineralien. Man nimmt an, dass schon im 18. Jahrhundert nach verschiedenen Metallen, wie Gold, Silber, Eisen und Blei gegraben worden ist. Laut Überlieferungen wurden hier um 1785 die ersten Grabungen gemacht.

An den Dämmen des Flusses Lisora jedoch existieren geordnete Haufen von gewaschenen Pflastersteinen, welche auf Reste von Terrassen hinweisen, die schon in der Römerzeit der Goldgewinnung dienten (Aurifodine).

Aus diesem Grunde wurde das Malcantone mit folgender Bezeichnung in das nationale Inventar aufgenommen "Eines der grössten Mineraldistrikte der Schweiz".

Bis 2015 war diese Bergbaustätte total verlassen und in Vergessenheit geraten. Versteckt von riesigem Gestrüpp war der Eingang verschüttet und unzugänglich, obwohl die Mineure in der Vergangenheit ein unterirdisches Labyrinth von über 2 Kilometern mit Galerien auf 5 Stockwerken gebohrt hatten.

In zweijähriger Arbeit wurde der Hauptstollen "Leonilde" von 375 Metern Länge restauriert und für Besucher zugänglich gemacht. Dies erlaubt, die interessanten und spektakulären Techniken aus der Welt des Bergbaus zu entdecken. In der Schweiz präsentiert heute die Mine von Sessa das einzige Beispiel dieser Art von Goldgewinnung.



Mine d'or de Sessa

La zone du Monte Sceré, comme tout le Malcantone, à un sous-sol riche en minéraux. On suppose que déjà au 18ème siècle on y extrayait divers métaux, en particulier de l'or, de l'argent, du fer et du plomb.

Les premières tentatives d'extraction d'or documentées remontent à 1785, mais proche de la rivière Lisora, l'on trouve des tas ordonnés de galets, bien lavés, attestant des vestiges de l'exploitation de terrasses aurifères remontant à l'époque Romaine (Aurifodine).

Pour cette raison le Malcantone a été mis à l'inventaire national comme "district minier parmi les plus grands de Suisse".

Jusqu'en 2015 la mine de La Costa di Sessa était laissée à l'abandon et oublié de tous. Cachée dans les broussailles, l'entrée de la mine était devenue inaccessible, bien que des mineurs y creusèrent un labyrinthe souterrain de galeries de plus de 2 km disposées sur 5 niveaux.

L'itinéraire ouvert au public, qui parcourt une galerie de 375 mètres de long appelée "Leonilde", vous permet de découvrir les éléments les plus spectaculaires et caractéristiques du monde minier. La mine est à ce jour l'unique expérience possible pour vivre l'histoire de l'exploitation et de l'extraction du mineral aurifère en Suisse.



Sessa Goldmine

The area of Monte Sceré, as in all of Malcantone, has a subsoil rich in minerals, and various metals such as iron, lead, silver, and gold, extracted already in the 18th century. Here the earliest documented gold mining attempts date back to 1785, but on the banks of the Lisora river,

neatly stacked piles of well-worn bowls can be found, representing the remain of gold mining activity dating from the Roman period (Aurifodine). For this reason, Malcantone has been included in the national inventory as "One of the largest mining districts in Switzerland."

Until 2015, the entrance to the Costa di Sessa mine was abandoned and inaccessible, hiding an underground maze with over two kilometres of tunnels dug by the miners on five different levels. This 375-meter tunnel, known as the "Leonilde," is now open to the public to explore the spectacular and characteristic elements of the mining world.

The Sessa mine is unique, offering the only possibility to experience the history of the extraction of gold minerals in Switzerland.